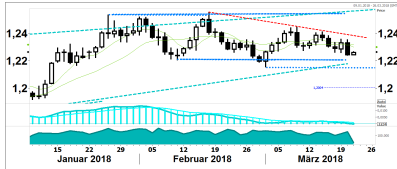


## EUR/USD



EUR=, 21.03.2018 07:05 MEZ, 5J-Hoch: 1,39, 5J-Tief: 1,04  
Quelle: Thomson Reuters, RBI/Raiffeisen RESEARCH

### ROTE LINIE

Letzter Kurs: 1,2263 Kauf 1,2400 / Verkauf 1,2135

Kursziel: 1,2445 – 1,2545 / 1,2000 – 1,1850  
Nun, da die Hauptunterstützungszone 1,2200 – 1,2150 fast erreicht ist, wäre ein Rebound zur roten Linie bei 1,2365 ein bullishes Signal hindeutend auf einen Ausbruch bei 1,2545.

### Marktübersicht

	aktuell <sup>1</sup>	1T Δ	5J H	5J T	Ytd Δ
<b>Zinsen</b>	%	BP	%	%	BP
3M Euribor EUR	-0,329	-0,1	0,347	-0,332	0,0
3M Libor USD	2,222	0,0	2,222	0,223	52,8
<b>Rentemärkte</b>	%				
Bundfuture EUR	158,06	-0,1	168,3	136,7	-2,2
US T-Note Future	120,72	-0,2	133,9	120,2	-2,7
<b>Währungen</b>	%				
EUR/USD	1,227	-0,5	1,39	1,04	2,2
EUR/JPY	130,581	0,1	149,30	110,95	-3,5
EUR/CHF	1,172	-0,1	1,26	0,98	0,1
<b>Aktienmärkte</b>	%				
S&P 500	2.717	0,1	2.873	1.542	1,6
Dow Jones I. A.	24.727	0,5	26.617	14.448	0,0
Nasdaq Comp.	7.364	0,3	7.588	3.166	6,7
Euro STOXX 50	3.412	0,5	3.829	2.512	-2,6
DAX	12.307	0,7	13.560	7.460	-4,7
ATX	3.484	0,7	3.689	1.957	1,9
Nikkei 225	21.381	-0,5	24.124	12.003	-6,1
<b>Rohstoffe</b>	%				
Brent Öl USD/bbl	67,3	1,5	117,3	27,8	1,0
Gold USD/oz	1.312,7	-0,5	1.608,4	1.052,0	0,7
<b>Credit markets</b>	BP				BP
iTRAXX Europe	59	8	132	43	14
iTRAXX Crossover	286	29	529	219	52
iTRAXX Fin. Senior	62	9	200	41	18
5J CDS USD IT	70	0	296	62	-6
5J CDS USD ES	28	0	294	27	-8
5J CDS USD AT	11	0	46	11	0

<sup>1</sup> Kursabfrage vom 20. März 2018 23:59 (MEZ)  
Tagesveränderungen beziehen sich standardmäßig jeweils auf die letzten beiden Schlusskurse. Bei Nikkei 225, Hang Seng und Sensex definiert sich die Tagesveränderung als aktueller Wert relativ zum letzten Schlusskurs. Eonia, Euribor und Libor Sätze sind aus lizenzierten Gründen um mehr als 24 Stunden verzögert. Der aktuelle Wert entspricht daher zum Zeitpunkt der Datenabfrage dem vor 2 Handelstagen fixierten Zinssatz. Die 1-Tages-Veränderung errechnet sich zwischen den Sätzen von vor zwei und drei Handelstagen.  
Quelle: Thomson Reuters

### Analysten

Helge RECHBERGER, Matthias REITH,  
Connie GAISBAUER, Jörg BAYER,  
Robert SCHITTLER, Thomas KEIL

### Editor

Helge RECHBERGER

## Wichtige Indikatoren heute

		RBI	Kons.	zuletzt
<b>USA</b>				
15:00	Verkäufe bestehender Häuser (Mio, ann.)	Feb	5,40	5,43
	General Mills	Qu-Zahlen	-	-
<b>Europa</b>				
	Hermes Intern., Kingfisher, Schoeller-Bleckmann Oilfield	Qu-Zahlen	-	-
<b>Events</b>				
19:00	FOMC Zinsentscheidung (%)	Mär	1,75	1,75

Quelle: Bloomberg, RBI/Raiffeisen RESEARCH

### Zins- & Währungsmärkte Europa/USA:

Im Vorfeld der heutigen **FOMC-Zinssitzung** verzeichnete der USD gegenüber dem EUR gestern Zugewinne, die Rendite zehnjähriger US-Staatsanleihen notierte etwas höher. Auch heute dürften Marktbewegungen maßgeblich von diesem Ereignis geprägt sein, zumal keine relevanten Datenveröffentlichungen auf dem Kalender stehen. Dabei ist so gut wie sicher, dass die US-Währungshüter um den neuen Fed-Chef Powell den Leitzins um 25 BP anheben werden. Von Interesse ist vielmehr, ob es beim projizierten Leitzinspfad zu einer Verschiebung kommt. Im Dezember ging die Mehrheit der FOMC-Mitglieder von in Summe drei Zinsanhebungen (je 25 BP) im Jahr 2018 aus. Mittlerweile zeichnet sich jedoch eine freundlichere konjunkturelle Entwicklung ab, zudem wirken diverse Regierungsmaßnahmen tendenziell inflationär. Ob die Währungshüter jedoch bereits heute oder erst im Juni ihre Erwartung von aktuell drei auf vier Leitzinsanhebungen im laufenden Jahr anheben werden, ist offen. Erfolgt eine Anpassung schon jetzt, dürften die Märkte dies als „falkenhaft“ aufnehmen. Auf dem **Primärmarkt** emittierte Deutschland gestern Anleihen mit Fälligkeit 2020 (Emissionsrendite: -0,59 %) und nahm damit EUR 3,2 Mrd. ein. Für heute plant Deutschland die Aufstockung einer zehnjährigen Anleihe (Feb. 2028). Das angestrebte Emissionsvolumen liegt bei EUR 3 Mrd. Portugal hat die Emission von sechsmonatigen Geldmarktpapieren angekündigt.

Finanzanalyst: Matthias REITH, RBI Wien

### Globale Aktien-/Credit- & Rohstoffmärkte:

Die **globalen Aktienmärkte** verzeichneten am gestrigen Handelstag mehrheitlich Kursanstiege. Sowohl die europäischen (DAX: 0,74 %; Euro Stoxx: 0,51 %) als auch die US-amerikanischen Aktienindizes (S&P 500: 0,15 %; Nasdaq Composite: 0,27 %) konnten dabei jeweils in Lokalwährung leichte Kursgewinne verbuchen. Beim S&P 500 waren es vor allem Aktientitel aus dem Energie- sowie aus dem Industriesektor (jeweils 0,84% und 0,34 %), die im Vergleich zu den anderen Sektoren zulegen konnten. Am **Rohstoffmarkt** zeigte sich gestern Rohöl der Sorten Brent sowie WTI stark positiv beeinflusst von stärkeren geopolitischen Risiken vonseiten des Iran. Ebenso werteten die Investoren die laufenden Industriedaten als Indiz für langsam sinkende ÖL-Lagerbestände in den USA. Die **asiatischen Aktienmärkte** starteten den heutigen Handelsbeginn eher gemischt. Laut Futures-Indikatoren wird heute für die **europäischen Aktienmärkte** ein leicht positiver Handelsstart erwartet.

Finanzanalyst: Thomas KEIL, RBI Wien

### Aktien Unternehmensmeldungen:

Die deutsche Medizintochter von **Siemens**, **Healthineers**, hat ein erfolgreiches Börsedebüt hingelegt. Die Erstnotiz war zwar schon vergangenen Freitag, aber die Aktie

**Marktübersicht**

	aktuell <sup>1</sup>	1T Δ	5J H	5J T	Ytd Δ
<b>EM-Aktienmärkte</b>					
		%			%
HSCE (CN)	12.597	-0,5	14.802	7.505	7,6
Sensex (IN)	32.997	0,2	36.283	17.906	-2,4
Bovespa (BR)	84.164	0,3	87.653	37.497	10,2
JALSH (ZA)	58.289	0,3	61.685	37.802	-2,0
<b>Sonstige Zinsen</b>					
	%	BP	%	%	BP
EONIA	-0,368	-0,2	0,69	-0,37	-2,2
1M Euribor EUR	-0,370	0,0	0,27	-0,38	-0,2
3M Euribor EUR	-0,329	-0,1	0,35	-0,33	0,0
6M Euribor EUR	-0,272	0,0	0,44	-0,28	-0,1
12M Euribor EUR	-0,192	0,0	0,62	-0,19	-0,6
2J Swap EUR*	-0,145	0,0	0,71	-0,25	0,5
3J Swap EUR*	0,055	1,3	0,98	-0,25	4,3
5J Swap EUR*	0,428	1,3	1,54	-0,18	11,2
10J Swap EUR*	1,030	0,9	2,35	0,24	14,4
2J Swap USD**	2,612	3,8	2,61	0,34	55,6
5J Swap USD**	2,797	3,7	2,80	0,80	57,5
10J Swap USD**	2,886	2,9	3,15	1,23	51,4
<b>Sonstige Währungen</b>					
	%				%
EUR/GBP	0,876	-0,4	0,93	0,69	-1,3
EUR/CZK	25,420	0,0	28,35	25,14	-0,4
EUR/HUF	311,430	0,2	321,02	286,94	0,4
EUR/PLN	4,231	0,3	4,50	3,99	1,4
EUR/RON	4,667	0,0	4,68	4,30	0,0
EUR/RUB	70,515	-1,2	91,22	39,70	2,0
EUR/TRY	4,818	-0,8	4,86	2,31	5,8
<b>Anleihenrenditen</b>					
	%	BP	%	%	BP
2J Bund DE	-0,578	0,4	0,33	-0,95	5,5
5J Bund DE	-0,032	0,6	1,11	-0,62	17,2
10J Bund DE	0,580	1,2	2,04	-0,18	15,6
2J US Treasury	2,336	2,9	2,34	0,20	45,1
5J US Treasury	2,680	2,7	2,68	0,65	46,9
10J US Treasury	2,882	2,5	3,01	1,36	47,0
<b>CEE-Zinsen</b>					
	%	BP	%	%	BP
3M Pribor CZK	0,90	13,0	0,90	0,28	15,0
3M Wibor PLN	1,72	0,0	3,08	1,65	0,0
3M Bubor HUF	0,03	0,0	5,11	0,02	0,0
<b>CEE-Anleihenrenditen</b>					
	%	BP	%	%	BP
10J Tschechien	1,96	0,0	2,69	0,24	37,9
10J Polen	3,32	5,8	4,86	2,00	2,2
10J Ungarn	2,66	-3,0	6,87	1,97	57,0
10J Rumänien	4,52	-10,0	5,88	2,66	11,1
10J Russland	7,05	-6,0	16,24	6,46	-53,0
10J Türkei	12,28	-25,0	12,78	6,02	85,0
<b>CEE-Aktienmärkte</b>					
	%				%
BIST Nat. 100 (TR)	116.432	0,9	120.845	61.189	1,0
CROBEX 10 (HR)	1.071	-0,3	1.301	923	-0,5
WIG 20 (PL)	2.272	1,0	2.630	1.675	-7,7
BET (RO)	8.732	-0,5	8.817	5.223	12,6
MOEX (RU)	2.291	0,4	2.353	1.237	8,6
BELEX15 (RS)	756	0,9	778	476	-0,6
PX (CZ)	1.121	0,4	1.140	790	4,0
BUX (HU)	37.954	0,7	41.516	15.687	-3,6
<b>Rohstoffe</b>					
	%				%
WTI Öl USD/bbl	63,5	2,4	110,5	26,2	5,1
Heizöl USD/mt	494,2	0,0	724,2	0,0	-2,4
Diesel USD/mt	601,4	2,1	1.004,5	249,0	-2,4
CO2 Fut. EUR/mt	11,5	4,3	11,5	2,7	48,3
Silber USD/oz	16,1	-0,9	28,8	13,7	-5,4
Stahl USD/mt	312,5	0,0	490,0	90,0	0,0
Aluminium USD/mt	2.076,0	-0,6	2.284,0	1.435,5	-8,5
Kupfer USD/mt	6.755,0	-1,4	7.655,0	4.331,0	-6,8

<sup>1</sup> Kursabfrage vom 20. März 2018 23:59 (MEZ)  
 Tagesveränderungen beziehen sich auf den jeweils letzten Schlusskurs. Eonia und Euribor Sätze sind aus lizenzrechtlichen Gründen um mehr als 24 Stunden verzögert. Der aktuelle Wert entspricht daher zum Zeitpunkt der Datenabfrage dem vor 2 Handelstagen fixierten Zinssatz. Die 1-Tages-Veränderung errechnet sich zwischen den Sätzen von vor zwei und drei Handelstagen.  
 \* Swap gegen 6M-Euribor \*\* Swap gegen 3M-Libor  
 Quelle: Thomson Reuters

hat sich vom Ausgabekurs von EUR 28 gut entwickelt. Der Schlusskurs in Frankfurt lag gestern nach einem weiteren starken Tag bei EUR 32,70. Am 29. März sollen die Papiere schon in den MSCI-Index aufgenommen werden. Das deutsche Chemieunternehmen **Covestro**, an dem Bayer noch 24,6 % besitzt, konnte gestern nach einer positiven Analysteneinschätzung 2,4 % zulegen. Die Aktie des Schweizer Telekommunikationsunternehmens **Swisscom** kam gestern unter Druck (-4,6 %), nachdem bekannt wurde, dass im Festnetzgeschäft mehr Konkurrenz zu erwarten sein wird. Das US-Logistikunternehmen **FedEx** hat nachbörslich seine Quartalszahlen präsentiert. Die Umsätze konnten dank des weiter steigenden Trends zu Onlinekäufen um 10 % zulegen. Positiv hat sich mit einem Einmaleffekt auch die US-Steuerreform ausgewirkt. Das Unternehmen konnte außerdem den Ausblick für 2018 signifikant anheben. Heute werden in Europa noch Quartalszahlen von **Hermes** und **Kingfisher** erwartet.

Finanzanalyst: Connie GAISBAUER, RBI Wien

**Credit Unternehmensmeldungen:**

Moody's versah das italienische Bauunternehmen **Astaldi** mit einem **Rating-Downgrade** auf Caa1 von vormals B3. Weiters ist der Ausblick für alle Ratings negativ. Der Hauptgrund hierfür ist die Verzögerung bei der geplanten Kapitalaufnahme, die eine der Maßnahmen zur Kapitalstärkung sein soll. Zusätzlich sieht Moody's Unsicherheiten bezüglich der erfolgreichen Durchführung von geplanten Aktiva-Verkäufen (Bsp. third Bosphorus bridge). Das finnische Telekommunikationsunternehmen **DNA** (BBB/stabil) platzierte gestern EUR 250 Mio. mit 7 Jahren Laufzeit bei einem Kupon von 1,375 % (Reoffer 99,663). Wiederum stark war die gestrige Emissionstätigkeit auf Seiten der Financials. So platzierten unter anderem **Santander UK** (Senior, floater, 7 Jahre), **Aareal Bank** (Hypothekendarlehen, 7 Jahre) und **LF Hypothek** (Covered Bond, 8 Jahre). **Rio Tinto** erstellt ein **Cash Tender Offer** für zwei ausstehende Emissionen (2,0 % 2020, 2,875 % 2024). Die beiden Emissionen haben ein Gesamtvolumen von EUR 1,25 Mrd. Das maximale Tendervolumen beträgt USD 850 Mio. Das Tender Offer ist gültig bis zum 27 März 2018.

Finanzanalyst: Jörg BAYER, RBI Wien

**CEE:**

**CZ:** CNB belässt Zinssatz für antizyklischen Kapitalpuffer bei 1,25 %

**HU:** ÁKK verkaufte Schatzwechsel in der geplanten Höhe

**PL:** Daten zu den Einzelhandelsumsätzen dürften auf solide Konsumnachfrage hindeuten

Für weitere Details verweisen wir auf unser CEE Daily:

<http://raiffeisenresearch.com/de/web/rbi-research-portal/strategy>

Finanzanalyst: Helge RECHBERGER, RBI Wien

## Risikohinweise und Aufklärungen

Diese Publikation ist ein kurzfristiger Marktkommentar, der eine Zusammenfassung zu Wirtschaftsdaten und Ereignissen unter anderem in Bezug auf Finanzinstrumente und deren Emittenten enthält, die weder begründet ist, noch eine substantielle Analyse enthält.

### Warnhinweise:

- Die Zahlenangaben zur Wertentwicklung beziehen sich auf die Vergangenheit. Die vergangene Wertentwicklung ist kein verlässlicher Indikator für künftige Ergebnisse und Entwicklungen eines Finanzinstruments, eines Finanzindex oder einer Wertpapierdienstleistung. Dies gilt insbesondere, falls das Finanzinstrument, der Finanzindex oder die Wertpapierdienstleistung seit weniger als 12 Monaten angeboten wird. Insbesondere ist dann dieser besonders kurze Vergleichszeitraum kein verlässlicher Indikator für künftige Ergebnisse.
- Die Wertentwicklung eines Finanzinstruments, eines Finanzindex oder einer Wertpapierdienstleistung wird durch Provisionen, Gebühren und andere Entgelte reduziert, die von den individuellen Umständen des Investors abhängen.
- Infolge von Währungsschwankungen kann das Veranlagungsergebnis eines Finanzinstruments sowie einer Finanz- oder Wertpapierdienstleistung steigen oder fallen.
- Prognosen zu zukünftigen Entwicklungen beruhen auf reinen Schätzungen und Annahmen. Die tatsächliche zukünftige Entwicklung kann von der Prognose abweichen. Prognosen sind daher kein verlässlicher Indikator für künftige Ergebnisse und Entwicklungen eines Finanzinstruments, eines Finanzindex oder einer Wertpapierdienstleistung.

Die in dieser Publikation allfällig enthaltenen und als solche bezeichneten Informationen/Empfehlungen von Analysten aus Tochterbanken der RBI oder der Raiffeisen Centrobank AG („RCB“) werden unter der Verantwortung der RBI unverändert weitergegeben.

Eine Darstellung der Konzepte und Methoden, die bei der Erstellung von Finanzanalysen angewendet werden, ist verfügbar unter: [www.raiffeisenresearch.com/concept\\_and\\_methods](http://www.raiffeisenresearch.com/concept_and_methods).

Detaillierte Information zur Sensitivitätsanalyse (Verfahren zur Prüfung der Stabilität der in Zusammenhang mit Finanzanalysen unter Umständen getätigten Annahmen) sind unter folgendem Link zu finden: [www.raiffeisenresearch.com/sensitivity\\_analysis](http://www.raiffeisenresearch.com/sensitivity_analysis).

Offenlegung von Umständen und Interessen, die die Objektivität der RBI gefährden könnten: [www.raiffeisenresearch.com/disclosuresobjectivity](http://www.raiffeisenresearch.com/disclosuresobjectivity)

Detaillierte Informationen zu Empfehlungen der dieser Publikation unmittelbar vorausgehenden 12 Monate zu Finanzinstrumenten und Emittenten (gem. Art. 4 (1) i) Delegierte Verordnung (EU) 2016/958 vom 9. März 2016) sind verfügbar unter: [https://raiffeisenresearch.com/web/rbi-research-portal/recommendation\\_history](https://raiffeisenresearch.com/web/rbi-research-portal/recommendation_history).

### Disclaimer Finanzanalyse

Für die Erstellung dieser Publikation verantwortlich: Raiffeisen Bank International AG („RBI“)

Die RBI ist ein Kreditinstitut gemäß § 1 Bankwesengesetz (BWG) mit dem Firmensitz Am Stadtpark 9, 1030 Wien, Österreich.

Raiffeisen RESEARCH ist eine Organisationseinheit der RBI.

Zuständige Aufsichtsbehörde: Als ein Kreditinstitut gemäß § 1 Bankwesengesetz (BWG) unterliegt die Raiffeisen Bank International AG ("RBI") der Aufsicht der Finanzmarktaufsicht (FMA) und der Oesterreichischen Nationalbank. Darüber hinaus unterliegt die RBI der behördlichen Aufsicht der Europäischen Zentralbank (EZB), die diese innerhalb eines Einheitlichen Aufsichtsmechanismus (Single Supervisory Mechanism – SSM) wahrnimmt, der aus der EZB und den nationalen zuständigen Behörden besteht (Verordnung (EU) Nr. 1024/2013 des Rates – SSM-Verordnung). Verweise auf gesetzliche Normen beziehen sich auf solche der Republik Österreich, soweit nicht ausdrücklich anders angeführt.

Dieses Dokument dient zu Informationszwecken und darf nicht ohne Zustimmung der RBI vervielfältigt oder an andere Personen weiterverteilt werden. Dieses Dokument ist weder ein Angebot, noch eine Einladung zur Angebotsstellung, noch ein Prospekt im Sinne des KMG oder des Börsegesetzes oder eines vergleichbaren ausländischen Gesetzes. Eine Anlageentscheidung hinsichtlich eines Finanzinstruments, eines Finanzproduktes oder einer Veranlagung (alle nachfolgend „Produkt“) hat auf Grundlage eines genehmigten und veröffentlichten Prospektes oder der vollständigen Dokumentation des entsprechenden Produkts zu erfolgen und nicht auf Grundlage dieses Dokuments.

Dieses Dokument ist keine persönliche Empfehlung zum Kauf oder Verkauf von Finanzinstrumenten im Sinne des Wertpapieraufsichtsgesetzes. Weder dieses Dokument noch seine Bestandteile bilden die Grundlage irgendeines Vertrages oder einer Verpflichtung irgendeiner Art. Dieses Dokument stellt keinen Ersatz für die erforderliche Beratung in Bezug auf den Kauf oder Verkauf eines Finanzinstruments, eines Finanzproduktes oder einer Veranlagung dar. Eine individuelle anleger- und anlagegerechte Beratung in Bezug auf den Kauf oder Verkauf eines der genannten Produkte kann bei Ihrem Bankberater eingeholt werden.

Diese Analyse basiert auf grundsätzlich allgemein zugänglichen Informationen und nicht auf vertraulichen Informationen, die dem unmittelbaren Verfasser der Analyse ausschließlich aufgrund der Kundenbeziehung zu einer Person zugegangen sind.

Die RBI erachtet – außer anderwärtig in dieser Publikation ausdrücklich offengelegt – sämtliche Informationen als zuverlässig, macht jedoch keine Zusicherungen betreffend deren Genauigkeit und Vollständigkeit.

In Schwellenmärkten kann ein erhöhtes Abrechnungs- und Depotstellenrisiko bestehen als in Märkten mit einer etablierten Infrastruktur. Die Liquidität von Aktien/Finanzinstrumenten ist unter anderem von der Anzahl der Market Maker beeinflussbar. Beide Umstände können zu einem erhöhten Risiko hinsichtlich der Sicherheit einer unter Berücksichtigung der in diesem Dokument enthaltenen Informationen getätigten Investition führen.

Die Information dieser Publikation entspricht dem Stand zum Erstellungsdatum. Sie kann aufgrund künftiger Entwicklungen überholt sein, ohne dass die Publikation geändert wird.

Sofern nicht ausdrücklich anders offengelegt ([http://www.raiffeisenresearch.com/special\\_compensation](http://www.raiffeisenresearch.com/special_compensation)), werden die von der RBI beschäftigten Analysten nicht für bestimmte Investment Banking-Transaktionen vergütet. Die Vergütung des Autors bzw. der Autoren dieses Berichtes basiert (unter anderem) auf der Gesamtrentabilität der RBI, die sich unter anderem aus den Einnahmen aus dem Investmentbanking und sonstigen Geschäften der RBI ergibt. Im Allgemeinen verbietet die RBI ihren Analysten und diesen Bericht erstattenden Personen den Erwerb von Wertpapieren oder anderen Finanzinstrumenten jeglicher Unternehmen, die von den Analysten abgedeckt werden, sofern der Erwerb nicht von der Compliance-Abteilung der RBI vorab genehmigt wurde.

Die RBI hat folgende organisatorische oder verwaltungstechnische Vereinbarungen – einschließlich Informationsschranken – zur Verhinderung oder Vermeidung von Interessenskonflikten im Zusammenhang mit Empfehlungen getroffen: Die RBI hat grundsätzlich verbindliche Vertraulichkeitsbereiche definiert. Diese sind typischerweise solche Einheiten von Kreditinstituten, die von anderen Einheiten durch organisatorische Maßnahmen hinsichtlich des Informationsaustausches abzugrenzen sind, weil dort ständig oder vorübergehend compliance-relevante Informationen anfallen können. Compliance-relevante Informationen dürfen einen Vertraulichkeitsbereich grundsätzlich nicht verlassen und sind im internen Geschäftsverkehr auch gegenüber anderen Einheiten streng vertraulich zu behandeln. Das gilt nicht für die im üblichen Geschäftsablauf betriebsnotwendige Weitergabe von Informationen. Diese beschränkt sich jedoch auf das unbedingt Erforderliche (Need-to-know-Prinzip). Werden compliance-relevante Informationen zwischen zwei Vertraulichkeitsbereichen ausgetauscht, darf das nur unter Einschaltung des Compliance Officers erfolgen.

**SONDERREGELN FÜR DAS VEREINIGTE KÖNIGREICH GROSSBRITANNIEN UND NORDIRLAND (UK):** Dieses Dokument stellt weder ein öffentliches Angebot im Sinne des Kapitalmarktgesetzes („KMG“) dar, noch einen Prospekt im Sinne des KMG oder des Börsegesetzes. Ferner beabsichtigt dieses Dokument nicht die Empfehlung des Kaufs oder Verkaufs von Wertpapieren oder anderen Anlageformen im Sinne des Wertpapieraufsichtsgesetzes. Dieses Dokument stellt keinen Ersatz für die erforderliche Beratung in Bezug auf den Kauf oder Verkauf von Wertpapieren oder Anlagen dar. Für jegliche Beratung in Bezug auf den Kauf oder Verkauf von Wertpapieren oder Anlagen können Sie sich gerne an Ihre RAIFFEISENBANK wenden. Diese Publikation wurde von der Raiffeisen Bank International AG („RBI“) zur Förderung ihres Anlagengeschäftes genehmigt oder herausgegeben. Die RBI London Branch wurde von der österreichischen Finanzmarktaufsicht (FMA) ermächtigt und wird in eingeschränktem Maße von der Financial Conduct Authority („FCA“) reguliert. Details zum Ausmaß der Regulierung der Zweigniederlassung in London durch die FCA sind auf Anfrage erhältlich. Diese Veröffentlichung ist nicht für Investoren gedacht, die im Sinne der FCA-Regeln Endkunden sind, und darf daher nicht an sie verteilt werden. Weder die in diesem Dokument enthaltenen Informationen noch die darin geäußerten Meinungen stellen ein Angebot oder eine Aufforderung zu einem Angebot zum Kauf (oder Verkauf) von Anlagen dar und sind nicht derart auszulegen. Die RBI könnte eine Own Account Transaction (Transaktion in eigener Sache) im Sinne der FCA-Regeln in jede hierin erwähnte oder damit verbundene Anlage getätigt haben und als Folge einen Anteil oder eine Beteiligung an besagter Anlage halten. Die RBI könnte als Manager oder Co-Manager eines öffentlichen Angebots jedes in diesem Bericht erwähnten und/oder damit verbundenen Wertpapiers handeln oder gehandelt haben.

**SPEZIFISCHE BESCHRÄNKUNGEN FÜR DIE VEREINIGTEN STAATEN VON AMERIKA UND KANADA:** Dieses Dokument darf weder in die Vereinigten Staaten von Amerika oder Kanada oder in ihre jeweiligen Hoheitsgebiete oder Besitzungen übertragen oder darin verteilt werden, noch darf es an irgendeine US-amerikanische Person oder irgendeine Person mit Wohnsitz in Kanada verteilt werden, es sei denn, die Übermittlung erfolgt direkt durch die RB International Markets (USA) LLC (abgekürzt „RBIM“), einem in den USA registrierten Broker-Dealer und vorbehaltlich der nachstehenden Bedingungen.

**SPEZIFISCHE INFORMATIONEN FÜR DIE VEREINIGTEN STAATEN VON AMERIKA UND KANADA:** Dieses Research-Dokument ist ausschließlich für institutionelle Investoren bestimmt und unterliegt nicht allen Unabhängigkeits- und Offenlegungsstandards, die für die Erstellung von Research-Unterlagen für Kleinanleger/Privatanleger anwendbar sind. Dieser Bericht wurde Ihnen durch die RB International Markets (USA) LLC (abgekürzt „RBIM“), einem in den USA registrierten Broker-Dealer übermittelt, wurde jedoch von unserem nicht-US-amerikanischen Verbundunternehmen Raiffeisen Bank International AG („RBI“) erstellt. Jeder Auftrag zum Kauf oder Verkauf von Wertpapieren, die Gegenstand dieses Berichts sind, muss bei der RBIM platziert werden. Die RBIM ist unter folgender Adresse erreichbar: 1177, Avenue of the Americas, 5th floor, New York, NY 10036, Telefon +1 (212) 600-2588. Dieses Dokument wurde außerhalb der Vereinigten Staaten von einem oder mehreren Analysten erstellt, für die möglicherweise Vorschriften hinsichtlich der Erstellung von Berichten und der Unabhängigkeit von Forschungsanalysten nicht galten, die mit jenen vergleichbar sind, die in den Vereinigten Staaten in Kraft sind. Der/die Analyst/en, der/die dieses Dokument erstellte/n, (i) sind nicht bei der Financial Industry Regulatory Authority (FINRA) in den Vereinigten Staaten als Research-Analysten registriert oder qualifiziert und (ii) dürfen keine assoziierten Personen der RBIM sein und unterliegen daher nicht den Vorschriften der FINRA, inklusive der Vorschriften bezüglich des Verhaltens oder der Unabhängigkeit von Research-Analysten.

Die in diesem Bericht enthaltenen Meinungen, Schätzungen und Prognosen sind nur zum Datum dieses Berichtes jene der RBI und können ohne Vorankündigung geändert werden. Die in diesem Bericht enthaltenen Informationen wurden von der RBI von als zuverlässig erachteten Quellen zusammengestellt, doch die RBI, ihre verbundenen Unternehmen oder irgendeine andere Person geben keinerlei ausdrückliche oder stillschweigende Zusicherung oder Gewährleistung bezüglich der Genauigkeit, Vollständigkeit und Richtigkeit des Berichts. Jene Wertpapiere, die nicht in den Vereinigten Staaten registriert sind, dürfen weder innerhalb der Vereinigten Staaten noch einer US-amerikanischen Person direkt oder indirekt angeboten oder verkauft werden (im Sinne der Regulation S des Securities Act of 1933, abgekürzt „Wertpapiergesetz“), es sei denn, es liegt eine Ausnahme gemäß dem Wertpapiergesetz vor. Dieser Bericht stellt weder ein Angebot zum Kauf oder Verkauf eines Wertpapiers im Sinne von Abschnitt 5 des Wertpapiergesetzes dar, noch bildet dieser Bericht oder irgendeine hierin enthaltene Information die Grundlage eines Vertrages oder einer Verpflichtung irgendeiner Art. Dieser Bericht stellt lediglich allgemeine Informationen zur Verfügung. In Kanada darf er nur an Personen mit Wohnsitz in Kanada verteilt werden, die aufgrund ihrer Befreiung von der Prospektspflicht gemäß den im jeweiligen Territorium bzw. der jeweiligen Provinz geltenden wertpapierrechtlichen Bestimmungen berechtigt sind, Abschlüsse in Zusammenhang mit den hierin beschriebenen Wertpapieren zu tätigen.

**EU-VERORDNUNG NR. 833/2014 ÜBER RESTRIKTIVE MASSNAHMEN ANGESICHTS DER HANDLUNGEN RUSSLANDS, DIE DIE LAGE IN DER UKRAINE DESTABILISIEREN**

Dieses Dokument wurde zur exklusiven Verwendung für Raiffeisen Bankengruppe (Oberösterreich) zur Verfügung gestellt.

Bitte beachten Sie, dass sich die Analysen und Empfehlungen nur auf Finanzinstrumente beziehen, die nicht von Sanktionen gemäß EU-Verordnung Nr. 833/2014 über restriktive Maßnahmen angesichts der Handlungen Russlands, die die Lage in der Ukraine destabilisieren, in der geltenden Fassung betroffen sind. Das sind Finanzinstrumente, die vor dem 1. August 2014 begeben wurden.

Wir machen Sie darauf aufmerksam, dass der Erwerb von Finanzinstrumenten mit einer Laufzeit von über 30 Tagen, die nach dem 31. Juli 2014 begeben wurden, gemäß EU-Verordnung Nr. 833/2014 über restriktive Maßnahmen angesichts der Handlungen Russlands, die die Lage in der Ukraine destabilisieren, in der geltenden Fassung verboten ist. Zu solchen verbotenen Finanzinstrumenten wird nicht Stellung genommen.

**HINWEIS FÜR DAS FÜRSTENTUM LIECHTENSTEIN:** Die RICHTLINIE 2003/125/EG DER KOMMISSION vom 22. Dezember 2003 zur Durchführung der Richtlinie 2003/6/EG des Europäischen Parlaments und des Rates in Bezug auf die sachgerechte Darbietung von Anlageempfehlungen und die Offenlegung von Interessenkonflikten wurde im Fürstentum Liechtenstein durch die Finanzanalyse-Marktmisbrauchs-Verordnung in nationales Recht umgesetzt.

Sollte sich eine Bestimmung dieses Disclaimers unter dem jeweils anwendbaren Recht als rechtswidrig, unwirksam oder nicht durchsetzbar herausstellen, ist diese, soweit sie von den übrigen Bestimmungen trennbar ist, so zu behandeln, als wäre sie nicht Bestandteil dieses Disclaimers. In keinem Fall berührt sie die Rechtmäßigkeit, Wirksamkeit oder Durchsetzbarkeit der übrigen Bestimmungen.

## Impressum

### Informationen gemäß § 5 E-Commerce Gesetz

#### **Raiffeisen Bank International AG**

Firmensitz:  
Am Stadtpark 9, 1030 Wien  
Postanschrift:  
1010 Wien, Postfach 50  
Telefon: +43-1-71707-0  
Fax: + 43-1-71707-1848

#### **Firmenbuchnummer:**

FN 122119m beim Handelsgericht Wien

#### **Umsatzsteuer-Identifikationsnummer:**

UID ATU 57531200

#### **Österreichisches Datenverarbeitungsregister:**

Datenverarbeitungsregisternummer (DVR): 4002771

#### **S.W.I.F.T.-Code:**

RZBA AT WW

#### **Aufsichtsbehörden:**

Als ein Kreditinstitut gemäß § 1 Bankwesengesetz (BWG) unterliegt die Raiffeisen Bank International AG (RBI) der Aufsicht der Finanzmarktaufsicht (FMA) und der Oesterreichischen Nationalbank. Darüber hinaus unterliegt die RBI der behördlichen Aufsicht der Europäischen Zentralbank (EZB), die diese innerhalb eines Einheitlichen Aufsichtsmechanismus (Single Supervisory Mechanism – SSM) wahrnimmt, der aus der EZB und den nationalen zuständigen Behörden besteht (Verordnung (EU) Nr. 1024/2013 des Rates – SSM-Verordnung). Verweise auf gesetzliche Normen beziehen sich auf solche der Republik Österreich, soweit nicht ausdrücklich anders angeführt.

#### **Mitgliedschaft:**

Die Raiffeisen Bank International AG ist Mitglied der Wirtschaftskammer Österreich, Bundessparte Bank und Versicherung, Fachverband der Raiffeisenbanken.

### Angaben nach dem österreichischen Mediengesetz

#### **Herausgeber und Redaktion dieser Publikation**

Raiffeisen Bank International AG  
Am Stadtpark 9, A-1030 Wien

#### **Medieninhaber dieser Publikation**

Raiffeisen RESEARCH – Verein zur Verbreitung von volkswirtschaftlichen Analysen und Finanzmarktanalysen  
Am Stadtpark 9, A-1030 Wien

#### **Vorstand von Raiffeisen RESEARCH – Verein zur Verbreitung von volkswirtschaftlichen Analysen und Finanzmarktanalysen:**

Mag. Peter Brezinschek (Obmann), Mag. Helge Rechberger (Obmann-Stv.)

Raiffeisen RESEARCH – Verein zur Verbreitung von volkswirtschaftlichen Analysen und Finanzmarktanalysen ist als behördlich registrierter Verein konstituiert. Zweck und Tätigkeit des Vereins ist unter anderem die Verbreitung von Analysen, Daten, Prognosen und Berichten und ähnlichen Publikationen bezogen auf die österreichische und internationale Volkswirtschaft und den Finanzmarkt.

**Grundlegende inhaltliche Richtung dieser Publikation**

- Analyse zu Volkswirtschaft, Zinsen und Währungen, Staatsanleihen und Unternehmensanleihen, Aktien sowie Rohstoffen mit den regionalen Schwerpunkten Eurozone sowie Zentral- und Osteuropa unter Berücksichtigung der globalen Märkte.
- Die Analyse erfolgt unter Einsatz der unterschiedlichen Analyse-Ansätze: Fundamentaler Analyse, quantitativer Analyse und/oder technischer Analyse.

**Hersteller dieser Publikation**

Raiffeisen Bank International AG  
Am Stadtpark 9, A-1030 Wien

Zeitpunkt der Erstellung dieser Publikation: 21.03.2018 08:08 (CET)

Zeitpunkt der erstmaligen Weitergabe dieser Publikation: 21.03.2018 08:08 (CET)



**Raiffeisen Bank International AG (Raiffeisen RESEARCH Team)**  
**Global Head of Research: Peter BREZINSCHKEK**

Dieses Dokument wurde zur exklusiven Verwendung für Raiffeisen-Bankengruppen (Oberösterreich) zur Verfügung gestellt.

Market Strategy / Quant Research	Research Sales and Operations (RSOP)	Economics / Fixed Income / FX Research	Credit Company Research
Valentin HOFSTÄTTER Dagmar KÖNIG Christian HINTERWALLNER Thomas KEIL Stefan MEMMER Andreas SCHILLER Robert SCHITTLER Stefan THEUßL	Werner WEINGRABER Birgit BACHHOFNER Björn CHYBA Kathrin KORINEK Andreas MANNSPARTH Bostjan PETAC Aleksandra SREJIC Martin STELZENEDER Arno SUPPER Marion WANNENMACHER	Gunter DEUBER Jörg ANGELE Stephan IMRE Lydia KRANNER Patrick KRIZAN Matthias REITH Elena ROMANOVA Andreas SCHWABE Gintaras SHLIZHYUS Gottfried STEINDL Martin STELZENEDER	Jörg BAYER Ruslan GADEEV Eva-Maria GROSSE Michael HELLER Martin KUTNY Werner SCHMITZER Jürgen WALTER
Retail Research Manager			Equity Company Research
Veronika LAMMER Helge RECHBERGER			Connie GAISBAUER Dieter POZAR Aaron ALBER Hannes LOACKER Leopold SALCHER Christoph VAHS

AO Raiffeisenbank (RU)	RAIFFEISEN BANK S.A. (RO)	Raiffeisen Bank dd Bosna i Hercegovina	Raiffeisenbank Bulgaria (BG)
Anastasia BAYKOVA Sergey GARAMITA Stanislav MURASHOV Anton PLETENEV Irina ALIZAROVSKAYA Natalia KOLUPAEVA Fedor KORNACHEV Sergey LIBIN Andrey POLISCHUK Denis PORVAY Rita TSOVYAN Konstantin YUMINOV	Catalin DIACONU Ionut DUMITRU Silvia ROSCA Nicolae COVRIG	Ivona ZAMETICA Srebrenko FATUSIC	Emil KALCHEV
Priorbank (BY)	Raiffeisen Bank Aval (UA)	Raiffeisen POLBANK (PL)	Raiffeisenbank a.s. (CZ)
Natalya CHERNOGOROVA Vasily PIROGOVSKY		Mateusz NAMYSL Aleksandra PIKALA Pawel RADWANSKI Pawel RADWANSKI Wojciech STEPIEN Dorota STRAUCH	Jakub CERVENKA Milan FRYDRYCH Helena HORSKA Lenka KALIVODOVA Frantisek TABORSKY
	Raiffeisen Bank Kosovo (KS)	Raiffeisen Bank Sh.A. (AL)	Tatra banka, a.s. (SK)
		Dritan BAHOLLI Valbona GJEKA	Tibor LORINCZ Robert PREGA Boris FOJTIK Juraj VALACHY
	Raiffeisen Bank Zrt. (HU)	Raiffeisen banka a.d. Beograd (RS)	
	Gergely PALFFY Zoltán TÖRÖK Levente BLAHÓ	Ljiljana GRUBIC	
		Raiffeisenbank Austria d.d. (HR)	
		Marijana CIGIC Elizabeta SABOLEK-RESANOVIC Ana TURUDIC Zrinka ZIVKOVIC-MATJEVIC	